

Características de reconocimiento

Los huevos son aplanados y ovalados, de 0.91 x 0.7 mm, de color translúcido recién ovipositados.

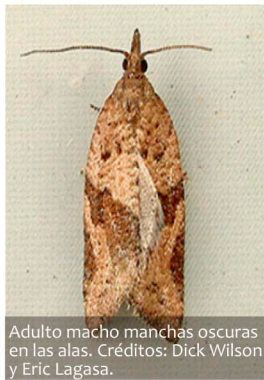
Las larvas llegan a medir hasta los 16 mm, la cabeza y el escudo protorácico son de color café claro el color del cuerpo varía de acuerdo con el hospedante del cual se alimentan.



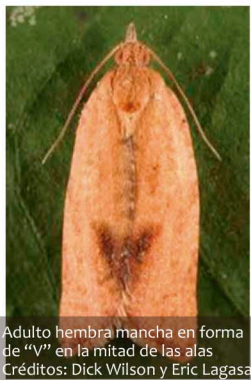
Larva Créditos: J. K. Clark.

La pupa es de 8 mm de largo, de color café claro a café oscuro.

El adulto mide de 5.6 a 9.9 mm de envergadura alar, y 10 mm de largo; las alas son de color blanco a gris.



Adulto macho manchas oscuras en las alas. Créditos: Dick Wilson y Eric Lagasa.



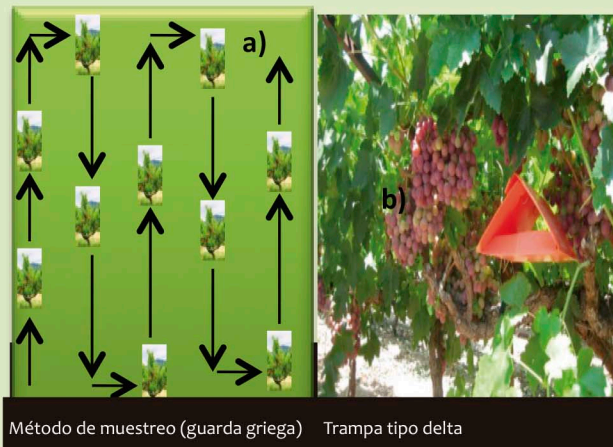
Adulto hembra mancha en forma de "V" en la mitad de las alas. Créditos: Dick Wilson y Eric Lagasa.

Mecanismos de dispersión

Los adultos pueden dispersarse a través del viento. La diseminación puede darse al movilizar frutos afectados, en embalaje y en equipos de cosecha.

Estrategias de vigilancia

Para el monitoreo de esta plaga, se realizan actividades de exploración bajo el esquema de guardia griega en cultivos comerciales y rutas de trapeo ubicadas en áreas de producción y en zonas de alto riesgo.



Método de muestreo (guarda griega) Trampa tipo delta

Informes:

Comité Estatal de Sanidad Vegetal del Distrito Federal

Calle Central 30-A, Bo. Xaltocan, Xochimilco, D.F. C.P. 16090

Tel./Fax: 55558791.

Correo: cosavedf@yahoo.com.mx

Alerta fitosanitaria

01 (800) 98 79 879

alerta.fitosanitaria@senasica.gob.mx



Créditos: Cheryl Moorehead 2010

Tortricido Anaranjado

(*Argyrotaenia franciscana* Walsingham)



SAGARPA

www.sagarpa.gob.mx



SENASICA

www.senasica.gob.mx

Para mayor información consulta las páginas de:

"ESTE PROGRAMA ES PÚBLICO, AJENO A CUALQUIER PARTIDO POLÍTICO. QUEDA PROHIBIDO EL USO PARA FINES DISTINTOS A LOS ESTABLECIDOS EN EL PROGRAMA".



Importancia

El tortricido anaranjado (*Argyrotaenia franciscana*) es una plaga que ataca un gran número de especies la cual se ha reportado su presencia en California en los Estados Unidos de América causando daños en frutales y coníferas.

Cultivos que afecta

Los principales cultivos hospedantes son: Manzano, cítricos, uva, zarzamora y arándanos.



Manzano (*Malus sp.*)



Naranja (*Citrus sinensis*)



Uva (*Vitis vinífera*)

Principales Hospederos de tortricido anaranjado.
Créditos: Manzano <http://super-garden.com>
Naranja F. Mora Navarro y Uva Elena Elisseeva.

Daños

Los daños son ocasionados por larvas en sus diferentes instares, la cual inicia alimentándose de brotes, hojas, tallos y frutos.



Daños en: a) y b) Mora, c) Arándano y d) Zarzamora.
Créditos: a), b) y c) T. Peerbolt y T. Murray d) CABI 2012

Los daños más importantes son causados por las larvas de los últimos instares; estos daños son imperceptibles hasta que comienza el decaimiento de los frutos momificados.



Daños ocasionados por larvas en tallos y frutos de vid.
Créditos: Jack Kelly Clark 2012